

Утверждаю:
И. о. заведующего МДОУ
«Детский сад с. Ленинское»
 И.Н. Ашихмина
Приказ от 26.02.24 № 240/24
Рассмотрено и принято:
на общем собрании
трудоового коллектива
протокол от 26.02.24 № 24
Рассмотрено:
На совете родителей
Протокол от 26.02.24 № 1
Исх. № 10 от 27.02.24

Отчет по результатам самообследования
Муниципального дошкольного образовательного учреждения
«Детский сад с. Ленинское»
Энгельсского муниципального района Саратовской области
за 2023 год

2024 г.

1
Исх. № 1518
20.03.2024

I.	Общая информация	3
II.	Аналитическая часть	4
1.	Оценка образовательной деятельности	4
1.1.	Образовательная программа	4
1.2.	Учебный план	7
1.3.	Используемые образовательные программы	9
1.4.	Концепция развития учреждения	9
2.	Оценка системы управления организации	11
2.1.	Основные формы координации деятельности аппарата управления ДООУ	11
2.2.	Применение вычислительной техники в управлении	11
3.	Оценка содержания и качества подготовки обучающихся	11
3.1.	Освоение обучающимися образовательной программы ДООУ	11
3.2.	Работа с одарёнными детьми	13
4.	Оценка организации учебного процесса (воспитательно-образовательного процесса)	14
5.	Оценка качества кадрового обеспечения	15
6.	Оценка учебно-методического и библиотечно-информационного обеспечения	16
7.	Оценка материально-технической базы	16
8.	Анализ организации питания и оздоровления детей	17
8.1.	Медицинское обслуживание, профилактическая и физкультурно-оздоровительная работа	17
8.2.	Организация питания	17
9.	Обеспечение безопасности учреждения	18
10.	Оценка функционирования внутренней системы оценки качества образования	19
	Заключение	20
III.	Анализ показателей деятельности ДООУ	21

I. ОБЩИЕ СВЕДЕНИЯ

1. Полное название: муниципальное дошкольное образовательное учреждение «Детский сад с. Ленинское» Энгельсского муниципального района Саратовской области.
 2. Сокращенное название: МДОУ «Детский сад с. Ленинское»
 3. Тип: автономное учреждение.
 4. Организационно-правовая форма: учреждение.
 5. Учредитель: Энгельсский муниципальный район. Функции и полномочия в сфере образования осуществляет комитет по образованию администрации Энгельсского муниципального района Саратовской области.
 6. Год основания: 1979 год. Год ввода в эксплуатацию после капитального ремонта: 2009 год.
 7. Юридический адрес: Российская Федерация, 413164, Саратовская область, Энгельсский район, с. Ленинское, ул. Буденного 17А
 8. Телефон: 8 (8453)77-47-47
 9. Факс: -
 10. E-mail: leninskoembdoy@yandex.ru
 11. Свидетельство о постановке на учет юридического лица в налоговом органе выдано Межрайонной инспекцией ФНС России 7 по Саратовской области от 03.03.2008, серия 64 № 003120530, ИНН 6449047527
 12. Свидетельство о внесении записи в Единый государственный реестр юридических лиц выдано Межрайонной инспекцией ФНС России 7 по Саратовской области от 12.11.2010, серия 64 № 003012317, ОГРН 1086449000912
 13. Лицензия на право ведения образовательной деятельности серия 64Л01 № 0002677 от 13.07.2021 г., № 2930, срок действия лицензии: бессрочно, выдана Министерством образования Саратовской области
 14. Должность руководителя: заведующий
 15. И.о. заведующего: Ашихмина Ирина Николаевна
- Самообследование проведено в соответствии с «Положением о порядке подготовки и проведения самообследования МДОУ «Детский сад с. Ленинское», утверждённого приказом № 14 от 29.01.2018 года, на основании приказа Минобрнауки РФ № 462 от 14.06.2013 года «Об утверждении Порядка проведения самообследования образовательной организацией». В процессе самообследования проводилась оценка образовательной деятельности, системы управления ДОУ, содержания и качества обучения воспитанников, организации учебного процесса, качества кадрового, учебно-методического, библиотечно-информационного обеспечения, материально-технической базы, функционирования внутренней системы оценки качества образования.

II. АНАЛИТИЧЕСКАЯ ЧАСТЬ

Самообследование проведено на основании приказа министерства образования и науки Российской Федерации от 14.06.2013 года № 462 «Об утверждении порядка проведения самообследования образовательной организации», приказа министерства образования и науки Российской Федерации от 10.12.2013 года № 1324 «Об утверждении показательной деятельности образовательной организации, подлежащей самообследованию».

1. Оценка образовательной деятельности

Содержание образования в МДОУ «Детский сад с. Ленинское» определяется основной образовательной программой МДОУ.

Основная образовательная программа дошкольного образования МДОУ «Детский сад с. Ленинское» разработана в соответствии с федеральным государственным образовательным стандартом дошкольного образования, примерной основной образовательной программой дошкольного образования и с учетом образовательной программы дошкольного образования ФОП ДО дошкольного образования/ Приказ Министерства просвещения Российской Федерации от 25 ноября 2022 года № 1028, а также особенностей образовательного учреждения, образовательных потребностей и запросов воспитанников, родителей (законных представителей).

1.1. Образовательная программа МДОУ«Детский сад с.Ленинское» разработана на уровень дошкольного образования.

Программа направлена:

на создание условий развития ребенка, открывающих возможности для его позитивной социализации, его личностного развития, развития инициативы и творческих способностей на основе сотрудничества с взрослыми и сверстниками и соответствующим возрасту видам деятельности;

на создание развивающей образовательной среды, которая представляет собой систему условий социализации и индивидуализации детей.

Цель образовательной программы:

Проектирование социальных ситуаций развития ребенка и развивающей предметно-пространственной среды, обеспечивающих позитивную социализацию, мотивацию и поддержку индивидуальности детей через общение, игру, познавательно-исследовательскую деятельность и другие формы активности.

Задачи образовательной программы:

- охрана и укрепление физического и психического здоровья детей, в том числе их эмоционального благополучия;
- обеспечение равных возможностей для полноценного развития каждого ребенка в период дошкольного детства независимо от места проживания, пола, нации, языка, социального статуса;
- создание благоприятных условий развития детей в соответствии с их возрастными и индивидуальными особенностями, развитие способностей и творческого потенциала каждого ребенка как субъекта отношений с другими детьми, взрослыми и миром;
- объединение обучения и воспитания в целостный образовательный процесс на основе духовно - нравственных и социокультурных ценностей, принятых в обществе правил и норм поведения в интересах человека, семьи, общества;

- формирование общей культуры личности детей, развитие их социальных, нравственных, эстетических, интеллектуальных, физических качеств, инициативности, самостоятельности и ответственности ребенка, формирование предпосылок учебной деятельности;
- формирование социокультурной среды, соответствующей возрастным и индивидуальным особенностям детей;
- обеспечение психолого-педагогической поддержки семьи и повышение компетентности родителей (законных представителей) в вопросах развития и образования, охраны и укрепления здоровья детей;
- обеспечение преемственности целей, задач и содержания дошкольного общего и начального общего образования.

В соответствии с ФГОС ДО Программа построена на следующих **принципах**:

Поддержка разнообразия детства. Программа рассматривает разнообразие как ценность, образовательный ресурс и предполагает использование разнообразия для обогащения образовательного процесса. Учреждение выстраивает образовательную деятельность с учетом региональной специфики, социокультурной ситуации развития каждого ребенка, его возрастных и индивидуальных особенностей, ценностей, мнений и способов их выражения.

Сохранение уникальности и самоценности детства как важного этапа в общем развитии человека Самоценность детства - понимание детства как периода жизни значимого самого по себе, значимого тем, что происходит с ребенком сейчас, а не тем, что этот этап является подготовкой к последующей жизни. Этот принцип подразумевает полноценное проживание ребенком всех этапов детства (младенческого, раннего и дошкольного детства), обогащение (амплификацию) детского развития.

Позитивная социализация ребенка предполагает, что освоение ребенком культурных норм, средств и способов деятельности, культурных образцов поведения и общения с другими людьми, приобщение к традициям семьи, общества, государства происходят в процессе сотрудничества со взрослыми и другими детьми, направленного на создание предпосылок к полноценной деятельности ребенка в изменяющемся мире.

Личностно-развивающий и гуманистический характер взаимодействия взрослых (родителей (законных представителей), педагогических и иных работников Учреждения) и детей. Такой тип взаимодействия предполагает базовую ценностную ориентацию на достоинство каждого участника взаимодействия, уважение и безусловное принятие личности ребенка, доброжелательность, внимание к ребенку, его состоянию, настроению, потребностям, интересам.

Содействие и сотрудничество детей и взрослых, признание ребенка полноценным участником (субъектом) образовательных отношений. Этот принцип предполагает активное участие всех субъектов образовательных отношений - как детей, так и взрослых - в реализации программы. Каждый участник имеет возможность внести свой индивидуальный вклад в ход игры, занятия, проекта, обсуждения, в планирование образовательного процесса, может проявить инициативу.

Сотрудничество Учреждения с семьей. Сотрудничество, кооперация с семьей, открытость в отношении семьи, уважение семейных ценностей и традиций, их учет в образовательной работе являются важнейшим принципом образовательной программы.

Сетевое взаимодействие с организациями социализации, образования, охраны здоровья и другими партнерами, которые могут внести вклад в развитие и образование детей, а также использование ресурсов местного сообщества и вариативных программ дополнительного образования детей для обогащения детского развития.

Индивидуализация дошкольного образования - построение образовательной деятельности, которое открывает возможности для индивидуализации образовательного процесса, появления индивидуальной траектории развития каждого ребенка с

характерными для данного ребенка спецификой и скоростью, учитывающей его интересы, мотивы, способности и возрастно-психологические особенности. При этом сам ребенок становится активным в выборе содержания своего образования, разных форм активности.

Возрастная адекватность образования. Этот принцип предполагает подбор педагогом содержания и методов дошкольного образования в соответствии с возрастными особенностями детей. Учреждение использует все специфические виды детской деятельности (игру, коммуникативную и познавательно-исследовательскую деятельность, творческую активность, обеспечивающую художественно-эстетическое развитие ребенка), опираясь на особенности возраста и задачи развития, которые должны быть решены в дошкольном возрасте.

Развивающее вариативное образование. Содержание образовательной деятельности предлагается ребенку через разные виды деятельности с учетом его актуальных и потенциальных возможностей усвоения этого содержания и совершения им тех или иных действий, с учетом его интересов, мотивов и способностей, с ориентацией на зону ближайшего развития ребенка (Л.С. Выготский).

Полнота содержания и интеграция отдельных образовательных областей. В соответствии со Стандартом Программа предполагает всестороннее социально-коммуникативное, познавательное, речевое, художественно-эстетическое и физическое развитие детей посредством различных видов детской активности. Содержание образовательной деятельности в одной конкретной области тесно связано с другими областями. Такая организация образовательного процесса соответствует особенностям развития детей раннего и дошкольного возраста.

Инвариантность ценностей и целей при вариативности средств реализации и достижения целей Программы. Программа учитывает многообразие конкретных социокультурных, географических, климатических условий реализации Программы, разнородность состава групп воспитанников, их особенностей и интересов, запросов родителей (законных представителей), интересов и предпочтений педагогов и т.п.

Для успешной **реализации Программы** обеспечены следующие психолого-педагогические условия:

- уважение педагогов к человеческому достоинству воспитанников, формирование и поддержка их положительной самооценки, уверенности в собственных возможностях и способностях;
- использование в образовательном процессе форм и методов работы с детьми, соответствующих их возрастным и индивидуальным особенностям (недопустимость как искусственного ускорения, так и искусственного замедления развития детей);
- построение образовательного процесса на основе взаимодействия взрослых с детьми, ориентированного на интересы и возможности каждого ребёнка и учитывающего социальную ситуацию его развития;
- поддержка педагогами положительного, доброжелательного отношения детей друг к другу и взаимодействия детей друг с другом в разных видах деятельности;
- поддержка инициативы и самостоятельности детей в специфических для них видах деятельности;
- возможность выбора детьми материалов, видов активности, участников совместной деятельности и общения;
- защита детей от всех форм физического и психического насилия;
- поддержка ДОУ и педагогами родителей дошкольников в воспитании детей, охране и укреплении их здоровья, вовлечение семей воспитанников непосредственно в образовательный процесс.

Содержание Программы учитывает возрастные и индивидуальные особенности контингента детей, а также необходимость реализации образовательных задач в **определенных видах деятельности**. Для детей дошкольного возраста это:

- **игровая деятельность** (включая сюжетно-ролевую игру как ведущую деятельность детей дошкольного возраста, а также игру с правилами и другие виды игры);
- **коммуникативная** (общение и взаимодействие со взрослыми и сверстниками);
- **познавательно-исследовательская** (исследования объектов окружающего мира и экспериментирования с ними; восприятие художественной литературы и фольклора);
- **самообслуживание и элементарный бытовой труд** (в помещении и на улице);
- **конструктивно-модельная** с использованием разного материала, включая конструкторы, модули, бумагу, природный и иной материал;
- **изобразительная** (рисования, лепки, аппликации);
- **музыкальная** (восприятие и понимание смысла музыкальных произведений, пение, музыкально-ритмические движения, игры на детских музыкальных инструментах);
- **двигательная** (овладение основными движениями) активность ребенка.

Воспитательно-образовательный процесс строится на основе режима дня, утвержденного заведующим, который устанавливает распорядок бодрствования и сна, приема пищи, гигиенических и оздоровительных процедур, организацию непосредственно образовательной деятельности, прогулок и самостоятельной деятельности воспитанников.

С 01.09.2023 детский сад реализует рабочую программу воспитания и календарный план воспитательной работы, которые являются частью основной образовательной программы дошкольного образования.

За 4 месяца реализации программы воспитания родители выражают удовлетворенность воспитательным процессом в детском саду. Вместе с тем, родители высказали пожелания по введению различных мероприятий в календарный план воспитательной работы детского сада, например – проводить осенние и зимние спортивные мероприятия на открытом воздухе совместно с родителями, больше проводить мероприятий по патриотическому и духовно-нравственному воспитанию детей. Предложения родителей будут рассмотрены и при наличии возможностей детского сада включены в календарный план воспитательной работы на второе полугодие 2024 года. Чтобы выбрать стратегию воспитательной работы, в 2023 году проводился анализ состава семей воспитанников.

Воспитательная работа строится с учетом индивидуальных особенностей детей, с использованием разнообразных форм и методов, в тесной взаимосвязи воспитателей, специалистов и родителей. Детям из неполных семей уделяется большее внимание в первые месяцы после зачисления в детский сад.

1.2. Учебный план.

Для реализации образовательной деятельности в ДОУ разработан учебный план, который составлен с учетом требований ООП МДОУ «Детский сад с. Ленинское», а также с учетом [СанПин 2.3/2.4.3590-20](#) Учебный план сбалансирован полностью: на 5 двигательных занятий в неделю приходится 2 занятия художественной и 5 – интеллектуальной направленности. План распределяет учебное время между обязательной частью (не менее 60% от общего нормативного времени, отводимого на освоение образовательной программы ДО) и частью, формируемой участниками образовательного процесса (не более 40% от общего нормативного времени, отводимого на освоение образовательной программы ДО).

В учебный план включены четыре направления, обеспечивающие познавательно-речевое, социально-личностное, художественно-эстетическое и физическое развитие детей, которые реализуются через образовательные области: «Физическое развитие», «Познавательное развитие», «Речевое развитие», «Социально-коммуникативное развитие», «Художественно-эстетическое развитие».

Учебный план на 2022-2023 учебный год

№ п/п	Части образовательного процесса	Разновозрастная группа №1 1 года 6 мес. – 3 лет	Разновозрастная группа №2		Разновозрастная группа №3		
			3-4 года	4-5 лет	5-6 лет	6-7 лет	
		Количество занятий в неделю					
1	Обязательная часть Федеральный компонент Образовательная программа МДОУ «Детский сад с.Ленинское» Энгельсского муниципального района Саратовской области на 2022-2023 учебный год.						
1.1.	Физическое развитие <i>Двигательная активность</i>						
1.1.1	Физическая культура	3	3	3	3	3	
1.2	Познавательное развитие <i>Познавательно-исследовательская деятельность</i>						
1.2.1	Формирование целостной картины мира	1					
1.2.2	Мир природы		0,5	0,5	0,5	0,5	
1.2.3	Социальный мир		0,5	0,5	0,5	0,5	
1.2.4	Математическое развитие		1	1	1	2	
1.3	Речевое развитие						
1.3.1	Развитие речи	1	0,5	0,5	1	1	
1.3.2	Чтение художественной литературы	1	0,5	0,5	1	1	
1.4.	Художественно-эстетическое развитие <i>Изобразительная деятельность</i>						
1.4.1	Рисование	1	1	0,5	2	2	
1.4.2	Лепка	1	0,5	0,5	0,5	0,5	
1.4.3	Аппликация		0,5	0,5	0,5	0,5	
	Конструктивно-модельная деятельность						
1.4.4	Конструирование	Реализуется в разных видах совместной деятельности детей и взрослых 1 раз в неделю во 2 половину дня.	Реализуется в разных видах совместной деятельности и детей и взрослых 1 раз в неделю во 2 половину дня.	0,5	1	1	
	<i>Музыкально-художественная деятельность</i>						
1.4.5	Музыкальное занятие	2	2	2	2	2	
1.5.	Социально-коммуникативное развитие						
1.5.1	<i>Игровая деятельность</i>	Реализуется в разных видах совместной деятельности детей и взрослых					
1.5.2	<i>Трудовая деятельность</i>	Реализуется в разных видах совместной деятельности детей и взрослых					
1.5.3	<i>Безопасность</i> «Основы безопасности жизнедеятельности» под ред. Р.Б. Стёркиной, О.Л.Князевой,	Реализуется в разных видах совместной деятельности детей и взрослых					

	Н.Н. Авдеевой, 2000					
	Всего занятий					
	Продолжительность занятия					
2.	Вариативная часть формируется участниками образовательного процесса					
2.1.	Дополнительное образование					
	Кружковая работа «Весёлые нотки»				1	1
	Итого занятий	10	10	10	14	15

1.3. Используемые образовательные программы.

Обязательная часть Программы представлена с учетом образовательной программы дошкольного образования ФОП ДО дошкольного образования/ Приказ Министерства просвещения Российской Федерации от 25 ноября 2022 года № 1028 и ФГОС.

Часть Программы, формируемая участниками образовательных отношений. Особенностью построения Программы является признание приоритетным направлением деятельности МДОУ художественно-эстетическое развитие. Для решения задач художественно-эстетического направления в Учреждении реализуются парциальные программы:

- О.Л. Князева, М.Д. Маханева «Приобщение детей к истокам русской народной культуры»- СПб.: «ДЕТСТВО - ПРЕСС», 2015.

Цель программы - способствовать формированию у детей личностной культуры, приобщать их к богатому культурному наследию русского народа, заложить фундамент для освоения детьми национальной культуры, для чего дети должны знать жизнь и быт русского народа, его характер, присущие ему нравственные ценности, традиции, особенности материальной и культурной среды.

- И.М. Каплунова, И.А. Новоскольцева. Программа по музыкальному воспитанию детей дошкольного возраста «Ладушки». СПб.: «КОМПОЗИТОР-САНКТ-ПЕТЕРБУРГ», 2015.

Цель программы: развитие художественных и музыкальных способностей детей дошкольного возраста.

А также:

Социально-коммуникативное развитие дополнено парциальной программой:

- Н.Н.Авдеева, Н.Л.Князева, Р.Б.Стеркина. Безопасность: Учебно-методическое пособие по основам безопасности жизнедеятельности старшего дошкольного возраста. – СПб.: «ДЕТСТВО-ПРЕСС», 2015.

1.4. Концепция развития учреждения (программа развития).

Программа развития разработана в соответствии с целями реализации государственной образовательной политики Российской Федерации в области образования и является управленческим документом, определяющим перспективы и пути развития учреждения на среднесрочную перспективу.

Программа как проект перспективного развития ДОУ призвана:

- обеспечить качественную реализацию государственного задания и всесторонне удовлетворение образовательных запросов субъектов образовательного процесса;
- консолидировать усилия всех заинтересованных субъектов образовательного процесса и социального окружения ДОУ для достижения цели Программы.

Цели программы:

- создание в детском саду системы интегрированной модели развивающего образовательного пространства, реализующего право каждого ребенка на качественное и доступное образование.
- создание воспитательно-образовательных, коррекционно-развивающих условий, обеспечивающих равные стартовые возможности для полноценного физического и психического развития детей, как основы их успешного обучения в школе.
- повышение качества образования и воспитания в ДОУ через внедрение современных педагогических технологий, в первую очередь игровых, с учетом ведущего вида детской деятельности детей дошкольного возраста, а также информационно-коммуникационных.

Сроки и этапы реализации Программы.

Программа рассчитана на 3 года.

2022-2025 год - подготовительный этап

- Разработка документации для успешной реализации мероприятий в соответствии с Программой развития
- Создание условий (кадровых, материально-технических и т.д.) для успешной реализации мероприятий в соответствии с Программой развития
- Начало реализации мероприятий, направленных на создание интегрированной модели развивающего образовательного пространства.

2022-2024 год – практический этап

- апробирование модели, обновление содержания организационных форм, педагогических технологий;
- постепенная реализация мероприятий в соответствии с Программой развития;
- коррекция мероприятий.

2024-2025 год – итоговый этап

- реализация мероприятий, направленных на практическое внедрение и распространение полученных результатов;
- анализ достижения целей и решения задач, обозначенных в Программе.

Направления и задачи Программы.

1. Совершенствование содержания и технологий воспитания и обучения, основанного на личностно-ориентированном и системнодеятельностном подходах, обеспечение интеллектуального, личностного и физического развития ребенка.

2. Совершенствование структуры взаимодействия педагогов и музыкального руководителя для обеспечения наибольшей эффективности коррекционной деятельности с детьми.

3. Поиск эффективных путей взаимодействия с родителями детей нового поколения, привлечение их к совместному процессу воспитания, образования, оздоровления, развития детей, используя наряду с живым общением (безусловно, приоритетным), современные технологии (Интернет-ресурсы, участие в разработке и реализации совместных педагогических проектов и др.)

4. Внедрение инновационных проектов в образовательную деятельность в соответствии с возрастными возможностями и особенностями воспитанников.

5. Совершенствование системы мониторинга качества образования дошкольников с учетом современных требований, как основы достижения успешности каждым дошкольником.

Повышение профессионализма педагогов, как носителей образования.

Создание образовательного (предметно-развивающего) игрового пространства, обеспечивающего развитие всех видов детской деятельности.

Подбор методического и дидактического материала.

Мониторинг развития детей.

Проведение теоретических и практических семинаров для педагогов как на муниципальном, так и региональном уровне.

Совместные мероприятия с родителями.

Разработка маршрутов развития успешного воспитанника ДООУ.

Вывод. Таким образом, качество образования как основной результат воспитательно-образовательной деятельности осуществляется благодаря реализации четырех взаимосвязанных функций единого образовательного процесса: образования, воспитания, развития и укрепления здоровья детей. Опорными элементами при определении целей и задач образовательного процесса выступают целевые ориентиры дошкольного образования.

2. Оценка системы управления организации

Система управления ДООУ осуществляется в соответствии с Федеральным Законом от 29.12.12 № 273-ФЗ «Об образовании в Российской Федерации», Уставом ДООУ.

В учреждении сформирована оптимальная, функционирующая структура управления: четко разграничены обязанности всех управляющих служб и советов определены блоки работы, разработаны циклограммы, разграничены обязанности, распределена ответственность управляющих служб и советов.

Управление учреждением строится на принципах единоначалия и самоуправления, обеспечивающем государственно-общественный характер управления учреждением.

Непосредственное руководство учреждением осуществляет заведующий, назначаемый на эту должность и освобождаемый от нее председателем комитета по образованию с обязательным заключением письменного трудового договора.

Управление учреждением осуществляется следующими коллегиальными органами: Общим собранием трудового коллектива, Педагогическим советом, Советом родителей и Наблюдательным советом.

Вывод. Структура и система управления соответствуют специфике деятельности детского сада.

По итогам 2023 года система управления детского сада оценивается как эффективная, позволяющая учесть мнение работников и всех участников образовательных отношений. В следующем году изменение системы управления не планируется.

2.1. Основные формы координации деятельности аппарата управления образовательным учреждением:

- совещание при заведующем;
- заседание Педагогического совета;
- заседание Совета родителей;
- Общее собрание трудового коллектива;
- заседание Наблюдательного совета.

2.2. Применение вычислительной техники в управлении:

- наличие рабочего места (компьютер, принтер, сканер, копир) у заведующего;
- выход в Интернет.

3. Оценка содержания и качества подготовки обучающихся

3.1. Освоение обучающимися образовательной программы ДООУ.

Согласно плану работы ДООУ на 2022-2023 учебный год в мае в МДООУ проводился итоговый мониторинг.

Цель:

- индивидуализация образования (в том числе поддержка ребенка, построение образовательной траектории его развития);
- оптимизация работы групп и ДОУ в течении учебного года.

Дата проведения: май 2023 г.

Количество обучающихся: по списку – 35 человека, принявших участие в диагностировании – 31 человек, что составило 88%.

Методика: при проведении педагогической диагностики были использованы низкоформализованные методы: наблюдение (в игровых ситуациях, в ходе режимных моментов, на непосредственно организованной деятельности), беседы, продукты детской деятельности.

Результаты диагностирования:

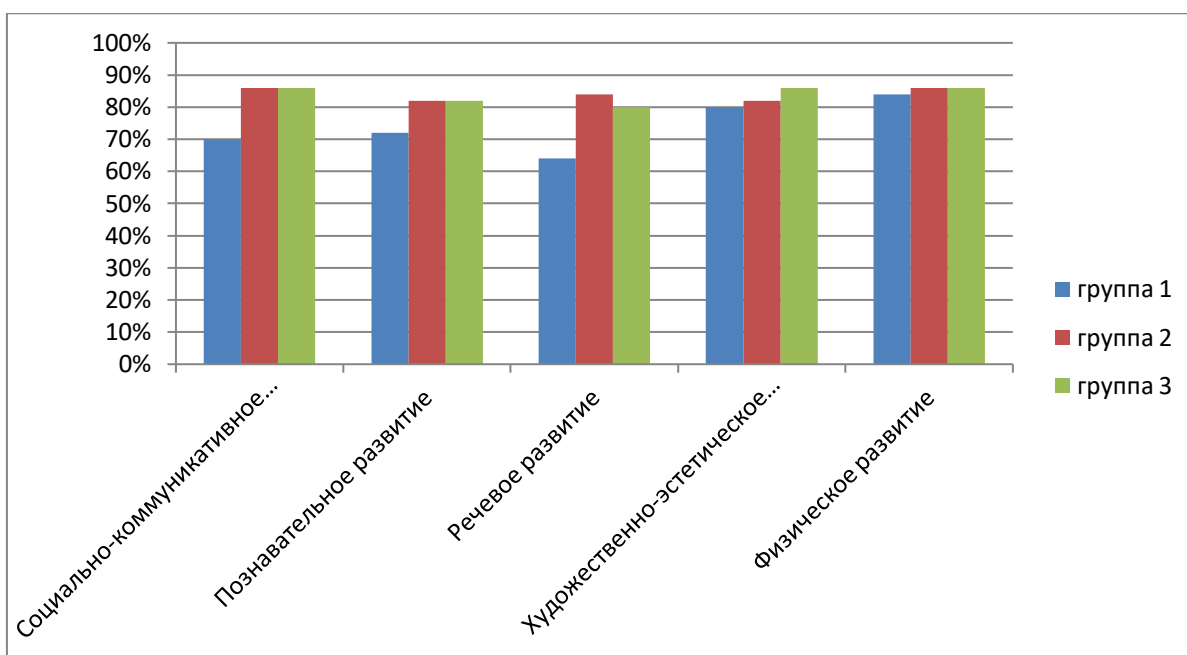
Эффективность педагогических воздействий по ДОУ составила 98%; «показатели навыки сформированы» - 84%; показатель «навыки сформированы частично» - 14%; показатель «навыки сформированы на низком уровне» - 2%.

Мониторинг проводился по 5 образовательным областям: «Социально-коммуникативное развитие», «Познавательное развитие», «Речевое развитие», «Художественно-эстетическое развитие», «Физическое развитие».

**Эффективность педагогических воздействий по группам**

Направление развития	Группа 1	Группа 2	Группа 3	Итого
Социально-коммуникативное развитие	70	86	86	81
Познавательное развитие	72	82	82	79
Речевое развитие	64	84	80	76
Художественно-эстетическое развитие	80	82	86	83
Физическое развитие	84	86	86	85
Развитие игровой деятельности	100	100	100	100
Итого	78	87	87	84

Уровень сформированности навыков по группам на конец учебного года



Рейтинг.

Наиболее высокая эффективность педагогических воздействий по физическому развитию, игровой деятельности и изобразительной деятельности, несколько ниже по познавательному, наиболее низкая – по речевому развитию.

Вывод. Эффективность педагогических воздействий по развитию обучающихся находится на достаточном уровне.

Наиболее типичные причины недостаточной эффективности:

- отсутствие специалиста педагога-логопеда;
- недостаточное наполнение развивающей предметно-пространственной среды;

Перспективы оптимизации работы:

- продолжать воспитательно-образовательную работу с детьми;
- пополнять развивающую среду нетрадиционным оборудованием.

3.2. Работа с одаренными детьми.

С целью создания условий для развития и поддержки одарённых детей в дошкольном образовательном учреждении ежегодно организуются конкурсные мероприятия. Результатом такой работы является участие в муниципальных, региональных, всероссийских конкурсах.

№ п/п	Наименование конкурса	Уровень	Результат
1.	Конкурс «Новогоднее украшение»	международный	Диплом 1 место
2.	Конкурс «Осенняя палитра»	муниципальный	Сертификат участника
3.	Конкурс «Декабрьская сказка»	международный	Диплом II
4.	«Педагогика XXI века»	всероссийский	Диплом II
5.	Конкурс «Декоративно-прикладное творчество»	межрегиональный	Диплом I
6.	Конкурс «Изобразительное искусство»	всероссийский	Диплом II
7.	Конкурс «Чудесные пасхальные узоры»	региональный	Диплом III
8.	Конкурс детского творчества «Новый год»	международный	Диплом I

Вывод. Продолжать работу по выявлению одаренных детей и развитию у них творческих способностей. Обеспечивать воспитателям помощь и поддержку в работе с одаренными детьми.

4. Оценка организации учебного процесса (воспитательно-образовательного процесса)

На основании СанПин 2.3/2.4.3590-20 учебный процесс организован согласно годовому календарному графику, утверждённому заведующим ДОУ (приказ от 01.09.2020г. № 59).

Годовой календарный учебный график МБДОУ «Детский сад с. Ленинское» на 2022-2023 учебный год

Этап образовательного процесса	Разновозрастная группа №1 (от 1,6 до 3 лет)	Разновозрастная группа №2		Разновозрастная группа №3	
		Вторая младшая группа (от 3 до 4 лет)	Средняя группа (от 4 до 5 лет)	Старшая группа (от 5 до 6 лет)	Подготовительная к школе группа (от 6 до 7 лет)
Начало учебного года	1 сентября				
Продолжительность учебного года	36 недель				
Продолжительность учебной недели	5 дней				
Продолжительность Занятия	8 -10 мин.	15 мин.	20 мин.	25-20 мин.	30 мин.
Начальная диагностика-мониторинг	Сентябрь				
Итоговый контроль-мониторинг	май				
УШГ	-	-	-	-	май
Окончание учебного года	31 мая				
Летняя	С 1 июня по 31 августа 2023				

В детском саду функционирует три возрастные группы. Основной формой работы в возрастных группах является непрерывная образовательная деятельность (НОД), совместная деятельность: дидактические, сюжетно-ролевые, театрализованные игры, игровые ситуации, экспериментирование, беседы и др. Продолжительность учебного года с сентября по май. Адаптация в первой младшей группе – 1 месяц, в разновозрастной группе №2, разновозрастной группе №3 – 10-15 дней.

Нормы и требования к нагрузке детей, а также планирование учебной нагрузки в течение недели определены СанПин 2.3/2.4.3590-20.

Для детей раннего возраста от 1,5 до 3 лет длительность непрерывной образовательной деятельности не превышает 10 мин. Допускается осуществлять образовательную деятельность в первую и во вторую половину дня (по 8 - 10 минут). Допускается осуществлять образовательную деятельность на игровой площадке во время прогулки.

Продолжительность непрерывной образовательной деятельности для детей от 3 до 5-ти лет не более 20 минут, для детей от 5 до 7-ти лет - не более 30 минут. Максимально допустимый объем образовательной нагрузки в первой половине дня в младшей и средней группах не превышает 30 и 40 минут соответственно, а в разновозрастной группе №3 - 45 минут и 1,5 часа соответственно. В середине времени, отведенного на непрерывную образовательную деятельность проводят физкультурные минутки, динамические паузы. Перерывы между периодами непрерывной образовательной деятельности - не менее 10 минут. Образовательная деятельность с детьми старшего дошкольного возраста может осуществляться во второй половине дня после дневного сна. Ее продолжительность должна составлять не более 25 - 30 минут в день. В середине непрерывной образовательной деятельности статического характера проводятся физкультурные минутки.

Вывод. Обеспечивать соблюдение норм и требований СанПин 2.3/2.4.3590-20 при организации учебного процесса.

5. Оценка качества кадрового обеспечения

В настоящее время дошкольное образовательное учреждение на 94 % укомплектовано педагогическим и техническим персоналом в соответствии со штатным расписанием.

Штат педагогов – 6 человек, из них 5 воспитателей, 1 музыкальный руководитель, 1 заведующий МДОУ. Детскому саду требуется 1 воспитатель.

Образование.

Количество педагогов имеющих профессиональное образование:

Высшее (педагогическое) – 1 человек / 17%;

Среднее специальное (педагогическое) – 5 человек / 83 %.

Стаж педагогической работы

Количество педагогов	Стаж педагогической работы			
	0 – 5 лет	5 – 10 лет	10 – 20 лет	20 и более лет
6	3	0	2	1

Квалификационная категория педагогических работников

Количество	Высшая	Первая	Соответствие	Без
------------	--------	--------	--------------	-----

педагогов	квалификационная категория	квалификационная категория	занимаемой должности	категории
6	0	2	4	4

Курсы повышения квалификации

Количество педагогов	Прошли курсы повышения квалификации	Прошли профессиональную переподготовку
6	0	0

Важным фактором повышения профессионального уровня педагогов является самообразование. Направление и содержание самообразования определяется самим воспитателем в соответствии с его потребностями и интересами. Результаты работы по самообразованию – источник пополнения методического кабинета. Это и конспекты занятий, планы разнообразных видов деятельности, дидактические игры. Немаловажную роль в самообразовании педагогов играют районные методические объединения.

Для повышения уровня профессионального мастерства наши педагоги принимают участие различного уровня профессиональных конкурсах, семинарах, конференциях по различным проблемам инновационной деятельности.

Участие педагогов в конкурсных мероприятиях

Количество участников	Уровень	Результат (участник, победитель, призер)
6	ДОУ	5 – участие 1 - победитель

Участие педагогов в методической работе

Уровень	Мероприятие	Форма участия	Количество участников
ДОУ	Педсовет	Выступление, сообщение	3
ДОУ	Неделя педмастерства	Открытый показ занятий	5

Вывод. Осуществлять помощь и поддержку педагогам в постоянном повышении уровня профессиональной компетенции. Обеспечивать возможность обучения на КПК, КПП, участия в профессиональных конкурсах различного уровня.

6. Оценка учебно-методического и библиотечно-информационного обеспечения

Учебно-методическую литературу педагоги приобретают самостоятельно. Большим подспорьем для педагогов являются интернет-ресурсы.

Вывод. Продолжать пополнять и обновлять методический кабинет современными новинками методической литературы.

7. Оценка материально-технической базы

Здание ДОУ общей площадью **2707кв.м.**, построено **в1979г.**, проектной мощностью **60 человек**, имеет **2 этажа**, кирпичное здание с железобетонными перекрытиями, плоской мягкой кровлей.

В 2009 году был произведён **капитальный ремонт всего здания.**

Проведённый весенний осмотр здания выявил следующее:

Несущие стены - в удовлетворительном состоянии.

Отмостка - удовлетворительное.

Фундамент - удовлетворительное.

Перемычка ригеля - удовлетворительное

Кровля - требуется частичный ремонт.

Коммуникации:

Отопление - удовлетворительное.

Водоснабжение - удовлетворительное.

Канализация - удовлетворительное.

Электроснабжение - удовлетворительное.

Общее состояние: удовлетворительное.

Общее количество групповых помещений – 3 (игровая, приемная, спальная, туалет, раздаточная);

Музыкально-физкультурный зал – 1, пищеблок, медицинский блок (кабинет медицинской сестры, манипуляционная, туалет), **методический кабинет, служебные помещения.**

Наличие технических средств обучения:

№	Тип компьютерного оборудования и оргтехники	Кол - во	Год выпуска	Где установлено
1	Компьютер	1	2013	Кабинет заведующего
2	МФУ hpLaserJet M1132	1	2010	Кабинет заведующего
3	Музыкальный центр Sony	1	2009	Музыкально-физкультурный зал
4	DVD-проигрыватель	1	2009	Музыкально-физкультурный зал

Все помещения ДОУ оснащены современным оборудованием, которое соответствует всем нормам и требованиям.

Вывод. Продолжать работу по улучшению материально-технической базы ДОУ.

8. Анализ организации питания и оздоровления детей

8.1. Медицинское обслуживание, профилактическая и физкультурно-оздоровительная

работа.

Медицинский кабинет ДОУ имеет лицензию на осуществление медицинской деятельности:

- серия ЛО-64 0003899 № ЛО-64-01-003579 от 06 октября 2016 г.

- приложение № 1 к лицензии: Серия ЛО-64 0005038.

Медицинский блок представлен медицинским кабинетом, оснащённым необходимым оборудованием. Медицинское обслуживание осуществляется одним медицинским работником.

В ДОУ проведена иммунизация детей и сотрудников против сезонного гриппа.

В течение года в ДОО проводятся следующие оздоровительные мероприятия:

- закаливающие процедуры: гимнастика пробуждения, оздоровительный бег (в теплый период), хождение босиком по корригирующим дорожкам, воздушные ванны.
- комплексы гимнастики для профилактики плоскостопия, нарушений осанки;
- пальчиковая, зрительная, артикуляционная, дыхательная гимнастика.

Вывод. Продолжать целенаправленную физкультурно-оздоровительную работу с дошкольниками, приобщать родительскую общественность к привитию детям навыков здорового образа жизни.

8.2. Организация питания.

Организация рационального питания детей предусматривает строгое выполнение режима. Для детей с 12-часовым пребыванием в детском саду организовано 5-разовое питание. Распределение общей калорийности суточного рациона питания детей обосновано СанПиН 2.3/2.4.3590-20

В суточном рационе допускается отклонение калорийности на +/- 5%.

В МДОУ «Детский сад с. Ленинское» имеется примерное 10-дневное меню, разработанное с учетом физиологических потребностей в пищевых веществах и норм питания.

Ассортимент основных продуктов питания, рекомендованных для использования в питании детей и приготовления блюд, представлен в приложении СанПиН.

Такие продукты, как хлеб, крупы, молоко, мясо, сливочное и растительное масло, сахар, овощи включаются в меню ежедневно, остальные продукты (творог, сыр, яйцо) 2-3 раза в неделю.

В течение декады ребенок получает количество продуктов в полном объеме по установленным нормам. На основании примерного 10-дневного меню ежедневно составляется меню-требование установленного образца с указанием выхода блюд для разного возраста.

При отсутствии каких-либо продуктов проводится их замена на равноценные по составу продукты, в соответствии с таблицей замены продуктов в целях обеспечения полноценного сбалансированного питания.

Зимой и весной при отсутствии свежих овощей и фруктов в меню включаются соки, свежемороженые овощи и фрукты при соблюдении сроков их реализации.

В течение года в нашем детском саду в меню включается дополнительный завтрак в 10 часов в виде свежих фруктов и соков. В летний период ассортимент и периодичность свежих фруктов и соков в детском питании увеличивается.

1 раз в 10 дней медицинским работником проводится подсчет выполнения среднесуточной нормы продуктов на 1 ребенка и при необходимости проводится коррекция питания в следующей декаде. Подсчет основных пищевых ингредиентов по итогам накопительной ведомости проводится 1 раз в месяц с подсчетом калорийности, количества белков, жиров, углеводов.

Выдача готовой продукции с пищеблока производится только после снятия пробы медицинским работником с отметкой вкусовых качеств, готовности блюд в бракеражном журнале. Ежедневно отбирается суточная проба готовой продукции в полном объеме и сохраняется в специальном холодильнике в течение 48 часов. Суточная проба отбирается с целью микробиологического исследования при неблагоприятной эпидемиологической ситуации.

Для обеспечения преемственности питания родителей информируют об ассортименте питания ребенка, вывешивая ежедневное меню за время пребывания ребенка в МДОУ.

Вывод. Осуществлять постоянный контроль соблюдения режима питания, неукоснительного выполнения требований СанПиН к организации питания в ДОО.

9. Обеспечение безопасности учреждения

В МДОУ созданы условия по организации безопасности образовательного процесса в соответствии с Постановлением Правительства Российской Федерации от 25.04.2012 г. № 390 «О противопожарном режиме».

В учреждении проделана определенная работа по обеспечению безопасности жизнедеятельности работников и воспитанников во время воспитательно-образовательного процесса.

Приказом руководителя на начало учебного года назначаются ответственные за организацию работы по охране труда, противопожарной безопасности, антитеррористической безопасности.

Меры обеспечения безопасности, которые проводятся в учреждении:

- соблюдение инструкции по охране труда;
- обучение и проверка знаний требований охраны труда вновь поступивших работников учреждения;
- обучение работающих и воспитанников в учреждении мерам обеспечения пожарной безопасности; проведение тренировочных мероприятий по эвакуации воспитанников и всего персонала;
- проведены инструктажи по охране труда и пожарной безопасности с работниками с обязательной регистрацией в журнале инструктажа по охране труда на рабочем месте;
- разрабатываются мероприятия по предупреждению травматизма, дорожно-транспортных происшествий, несчастных случаев;
- проведен общий технический осмотр здания.

Вывод. Меры антитеррористической защищенности принимаются, но в ДОУ нет системы видеонаблюдения и системы контроля доступа (домофон). Установка данных систем в ДОУ на 2024 г. не планируется.

10. Оценка функционирования внутренней системы оценки качества образования

В детском саду утверждено положение о внутренней системы оценки качества образования. Мониторинг качества образовательной деятельности в 2023 году показал хорошую работу педагогического коллектива по всем показателям даже с учетом ограничений по пандемии.

Объектами, подвергающимися оценке, являются:

1. Качество психолого-педагогических условий реализации ООП ДО:

ОО «Социально-коммуникативное развитие».

- ✓ Взаимодействие сотрудников с детьми.
- ✓ Социально-личностное развитие ребенка.
- ✓ Развитие игровой деятельности.

ОО «Познавательное развитие».

- ✓ Развитие ребенка в конструктивной деятельности.

ОО «Речевое развитие ребенка».

ОО «Художественно-эстетическое развитие».

- ✓ Развитие ребенка в изобразительной деятельности.
- ✓ Развитие ребенка в музыкальной деятельности.
- ✓ Развитие ребенка в театрализованной деятельности.

ОО «Физическое развитие».

- ✓ Физическое развитие, охрана и укрепление здоровья детей
- Социально-коммуникативное развитие в рамках социогровых переходов к педагогике.
- Становление у ребенка предпосылок грамотности.
- Становление у детей основ гражданской позиции.
- 2. Материально-технические условия реализации ООП ДО.
- 3. Развивающие предметно-пространственные реализации ООП ДО.
- 4. Кадровые реализации ООП ДО.
- 5. Профессиональная компетентность.
- 6. Удовлетворенность родителей качеством реализации ООП ДО.
- 7. Оценка качества условий присмотра и ухода за детьми.

Источниками сбора данных и инструментарием сбора данных для расчета внутренних показателей и индикаторов мониторинга качества предоставляемых образовательных услуг являются:

- результаты исследования уровня школьной готовности выпускников;
- мониторинговые исследования сформированности основных умений и навыков воспитанников;
- анкетирование, опросы, тестирование;
- анализ продуктов деятельности;
- результаты административного, личностно-профессионального контроля.

Анкетирование родителей показало высокую степень удовлетворенности качеством предоставляемых услуг.

Имеющиеся в образовательном учреждении резервы для повышения качества учебно-воспитательного процесса:

Повышение качества дошкольного образования за счет:

- внедрение ФГОС;
- развития материально-технического и программно-методического обеспечения воспитательно-образовательного процесса;
- расширения внешних связей ДООУ.

Решение этих задач должно обеспечить конкурентоспособность ДООУ в быстро меняющихся условиях социально-экономического развития общества.

Вывод. Результаты анализа опроса родителей (законных представителей) об освещении деятельности детского сада в социальных сетях свидетельствуют о достаточном уровне удовлетворенности родителей этой формы работы. Необходимо продолжать осуществлять мониторинг качества предоставляемых образовательных услуг, использовать его для повышения качества учебно-воспитательного процесса.

Заключение. Перспективы и планы развития

В 2024 году планируем продолжать работу по федеральным государственным образовательным стандартам при организации воспитательно-образовательного процесса; по освоению профессионального стандарта педагога; обновлению предметной развивающей среды, обеспечивающей реализацию основной общеобразовательной программы дошкольного образования; реализацию годовых задач, поставленных на следующий учебный год.

В целом результаты работы за 2023 год положительные. Таким образом, мы считаем, что основные направления работы этого учебного года являются выполненными.

III. АНАЛИЗ ПОКАЗАТЕЛЕЙ ДОУ

Анализ показателей деятельности МБДОУ «Детский сад с. Ленинское»

№ п/п	Показатели	Единица измерения
1.	Образовательная деятельность	
1.1	Общая численность воспитанников, осваивающих образовательную программу дошкольного образования, в том числе:	35 чел.
1.1.1	В режиме полного дня	35 чел.
1.1.2	В режиме кратковременного пребывания (3-5 часов)	0 человек
1.1.3	В семейной дошкольной группе	0 человек
1.1.4	В форме семейного образования с психолого-педагогическим сопровождением на базе дошкольной образовательной организации	0 человек
1.2	Общая численность воспитанников в возрасте до 3 лет	10 чел.
1.3	Общая численность воспитанников в возрасте от 3 до 8 лет	25 чел.
1.4	Численность/удельный вес численности воспитанников в общей численности воспитанников, получающих услуги присмотра и ухода:	35 чел./100 %
1.4.1	В режиме полного дня	35 чел./100 %
1.4.2	В режиме продленного дня (12-14 часов)	0 человек/%
1.4.3	В режиме круглосуточного пребывания	0 человек/%
1.5	Численность/удельный вес численности воспитанников с ограниченными возможностями здоровья в общей численности воспитанников, получающих услуги:	0 человек/0 %
1.5.1	По коррекции недостатков в физическом и (или) психическом развитии	0 человек/%
1.5.2	По освоению образовательной программы дошкольного образования	0 чел., 0 %
1.5.3	По присмотру и уходу	0 чел., 0 %
1.6	Средний показатель пропущенных дней при посещении дошкольной образовательной организации по болезни на одного воспитанника	15 дней
1.7	Общая численность педагогических работников, в том числе:	6 человек
1.7.1	Численность/удельный вес численности педагогических работников, имеющих высшее образование	1 человек/ 17%
1.7.2	Численность/удельный вес численности педагогических работников, имеющих высшее образование педагогической направленности (профиля)	1 человек/ 17%

1.7.3	Численность/удельный вес численности педагогических работников, имеющих среднее профессиональное образование	2 человек/ 33%
1.7.4	Численность/удельный вес численности педагогических работников, имеющих среднее профессиональное образование педагогической направленности (профиля)	2 человек/ 33 %
1.8	Численность/удельный вес численности педагогических работников, которым по результатам аттестации присвоена квалификационная категория, в общей численности педагогических работников, в том числе:	2 человек/ 33%
1.8.1	Высшая	0 человек/ 0 %
1.8.2	Первая	2 человек/33 %
1.9	Численность/удельный вес численности педагогических работников в общей численности педагогических работников, педагогический стаж работы которых составляет:	
1.9.1	До 5 лет	3 человек/ 50%
1.9.2	Свыше 30 лет	0 человек/ 0 %
1.10	Численность/удельный вес численности педагогических работников в общей численности педагогических работников в возрасте до 30 лет	3 человека/ 50%
1.11	Численность/удельный вес численности педагогических работников в общей численности педагогических работников в возрасте от 55 лет	2 человек/ 33%
1.12	Численность/удельный вес численности педагогических и административно-хозяйственных работников, прошедших за последние 5 лет повышение квалификации/профессиональную переподготовку по профилю педагогической деятельности или иной осуществляемой в образовательной организации деятельности, в общей численности педагогических и административно-хозяйственных работников	2 человек/33 %
1.13	Численность/удельный вес численности педагогических и административно-хозяйственных работников, прошедших повышение квалификации по применению в образовательном процессе федеральных государственных образовательных стандартов в общей численности педагогических и административно-хозяйственных работников	0 человек/ 0%
1.14	Соотношение «педагогический работник/воспитанник» в дошкольной образовательной организации	1/6
1.15	Наличие в образовательной организации следующих педагогических работников:	
1.15.1	Музыкального руководителя	да
1.15.2	Инструктора по физической культуре	нет
1.15.3	Учителя-логопеда	нет
1.15.4	Логопеда	нет
1.15.5	Учителя-дефектолога	нет
1.15.6	Педагога-психолога	нет
2.	Инфраструктура	

- | | | |
|-----|---|----------|
| 2.1 | Общая площадь помещений, в которых осуществляется образовательная деятельность, в расчете на одного воспитанника | 13 кв.м. |
| 2.2 | Площадь помещений для организации дополнительных видов деятельности воспитанников | 0 кв.м. |
| 2.3 | Наличие физкультурного-музыкального зала | да |
| 2.4 | Наличие прогулочных площадок, обеспечивающих физическую активность и разнообразную игровую деятельность воспитанников на прогулке | да |